

JAF Stücklistenprogramm – Anleitung

Inhaltsverzeichnis

1	Allgemeines:	1
1.1	Systemvoraussetzungen.....	1
2	Installation.....	1
3	Bedienung	2
3.1	Hauptmenü.....	2
3.2	Neuen Auftrag anlegen.....	2
3.3	Auftragsdaten	3
3.4	Auftrag speichern	3
3.5	Auftrag senden.....	4
3.6	Material verwalten.....	4
3.6.1	Material anlegen.....	4
3.6.2	Material löschen.....	5

1 Allgemeines:

Das JAF Stücklistenprogramm dient zur raschen Eingabe von Zuschnittteilen und zum einfachen Versand per Mail für die Weiterverarbeitung.

Die Eingabe erfolgt in mm, die MASERRICHTUNG ist immer die LÄNGSRICHTUNG, auch wenn diese kürzer ist.

1.1 Systemvoraussetzungen

Microsoft Windows 95/98/NT/2000/Me/XP
16 Mbyte Hauptspeicher
SVGA-Bildschirm, 800x600 Pixel
Maus, Tastatur
Internetanschluss und eingerichtete Mailbox

2 Installation

- ?? Download von „EDV gestützte Stücklisten-Eingabehilfe“
- ?? Start des Setups Setup_SL.exe
- ?? Auf weiter klicken (4x)
- ?? Zum Schluss 1x Fertigstellen klicken

Unter Start-Programme-JAF Stücklistenprogramm finden sie das „JAF Stücklistenprogramm“.

3 Bedienung

3.1 Hauptmenü

- Auftrag (F1)
 - Öffnen (bestehenden Auftrag öffnen)
 - Neu (neuen Auftrag anlegen)
 - Speichern (Speichern von Aufträgen)
 - Speichern unter (Speichern von Aufträgen)
 - Auftrag senden (Auftragsdaten werden per Mail versandt)
 - Schließen (Auftrag schließen)

- Material (F2)
 - Material neu (neues Material erstellen)
 - Material öffnen (bestehendes Material öffnen)
 - Speichern (Speichern von Materialien)
 - Speichern unter (Speichern von Materialien)
 - Materialstamm (Baumansicht des gesamten Materialstammes)
 - Schließen (Material schließen)

- System (F3)
 - Konfiguration (Einstellungen für Datenpfade, Voreinstellungen)
 - Sprache (Sprachauswahl)
 - Handbuch (es kann in das Handbuch eingesehen werden)
 - Info (Info über das Programm)
 - Design laden (ein vorhandenes Design laden)
 - Design speichern (ein neues Design speichern)

- Drucken (F4)
 - Drucker einrichten (Druckerauswahl, Druckereinstellungen)

- Beenden (F5) (Das Stücklistenprogramm wird beendet)

3.2 Neuen Auftrag anlegen

- Mit [F1:Auftrag] – [Neu] wird eine leere Stückliste geöffnet.
- Mit Enter bzw. Tabulator kann zum nächsten Feld gesprungen werden

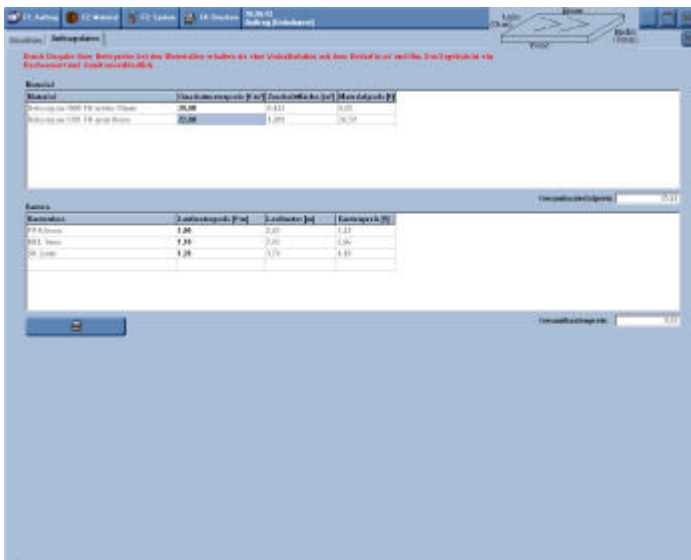


- *Elem.Nr.:* Die Elementnummer wird fortlaufend vergeben.

- *Material:* Mit der Leertaste kann vordefiniertes Material gewählt werden bzw. nicht vorhandene Materialien werden einfach in die zeile geschrieben.
- *Bezeichnung:* Eingabe der Teilbezeichnung (wird auf der Zuschnittetikette mitgedruckt)
- *Stück:* Anzahl, wie oft dieses Format geschnitten wird.
- *Länge:* Länge des Teiles (Maserrichtung!)
- *Breite:* Breite des Teiles
- *K.vorne:* Kante vorne, mit der Leertast kann die Art der Kante gewählt werden
- *Kl.vorne:* Eingabe der Kantendekores, wenn dies abweichend von dem Plattendekor ist.

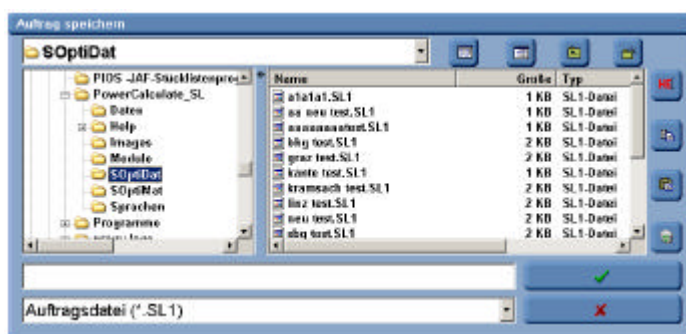
3.3 Auftragsdaten

In den Auftragsdaten können sie eine Vorkalkulation aufgrund der m² und der lfm durchführen. Die Preise müssen erstmalig für die Materialien eingesetzt werden.



3.4 Auftrag speichern

Um einen Auftrag zu speichern drücken sie [F1:Auftrag] – [Speichern] und geben sie einen Dateinamen ein.



3.5 Auftrag senden

Um den Auftrag direkt zu ihrem nächsten Frischeis Standort zu senden wählen sie [F1:Auftrag] – [Auftrag senden]. Falls sie noch nicht gespeichert haben werden sie jetzt dazu aufgefordert.

Danach erscheint die Maske zum Versand:



Wählen sie ihren nächsten Frischeis Standort aus und fügen sie ihn zu Empfänger hinzu (mit dem Pfeil nach rechts)

Füllen sie die Kundendaten aus, diese werden gespeichert und sind somit nur einmalig auszufüllen.

Selektieren sie, ob sie einen Auftrag oder eine Anfrage machen wollen.

Klicken sie auf das grüne Häckchen, wenn all diese Daten eingegeben wurden.

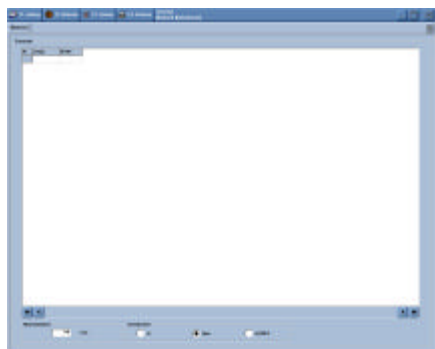
Nun wird ein E-Mail generiert, bei dem sie lediglich auf senden klicken müssen.

3.6 Material verwalten

Es sind Standardmaterialien angelegt. Sie können jedoch jederzeit Materialien hinzufügen bzw. löschen.

3.6.1 Material anlegen

Über [F2:Material] – [Material neu] wird ein neues Fenster geöffnet.



Tragen sie das Format und die Stärke der Platte ein und wählen sie dann [F2:Material] – [Material speichern].

Der Dateiname entspricht dem später angezeigten Materialnamen in der Stückliste.

3.6.2 Material löschen

Über [F2:Material] – [Materialstamm] wird der Materialstamm angezeigt.

Durch anklicken des zu löschenden Materials und Zeile löschen kann das Material entfernt werden.

